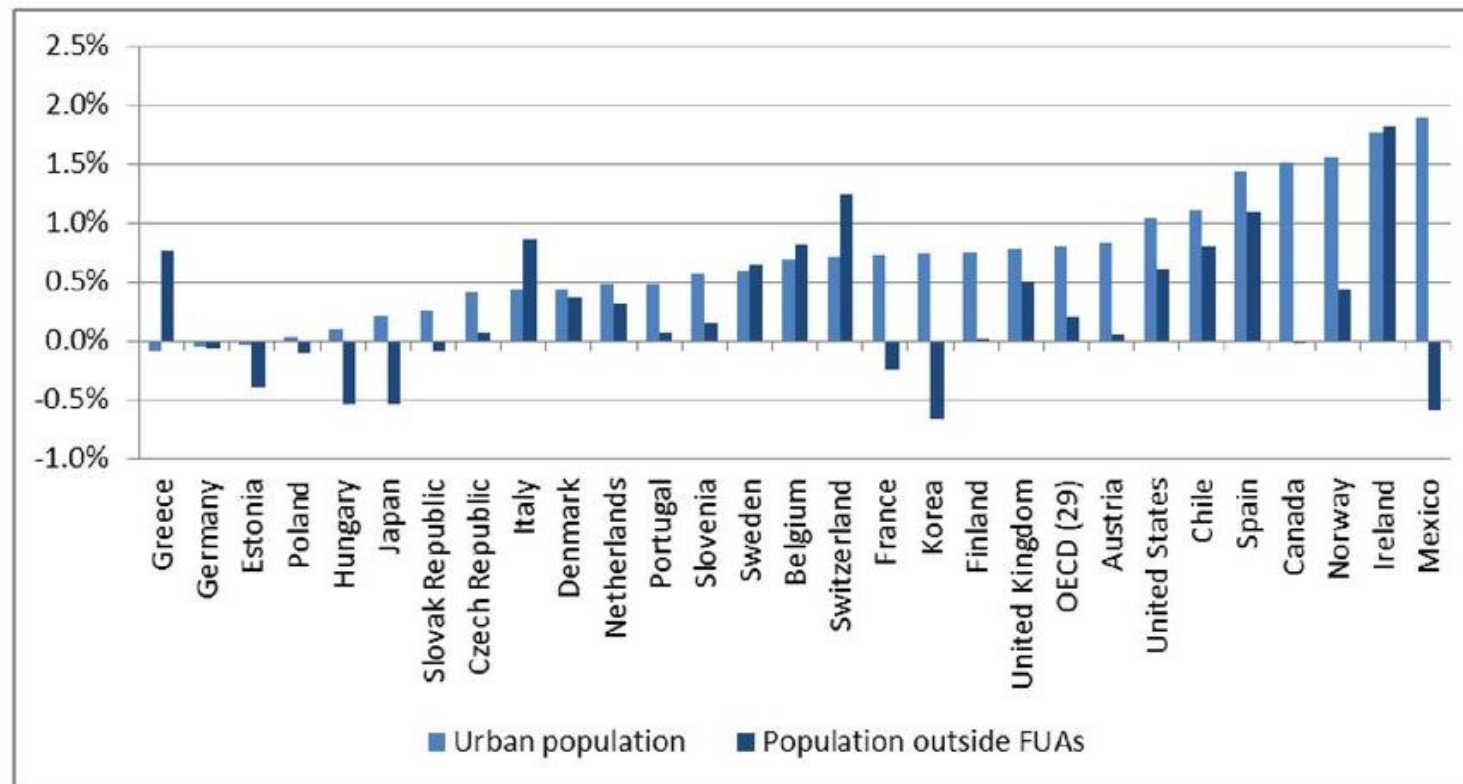


Przemiany w strukturach przestrzennych miast – na przykładzie krajów OECD

Stopień urbanizacji w krajach OECD jest wysoki, a liczba ludności w obszarach miejskich stale rośnie. W 2011 roku udział ludności zamieszkującej obszary miejskie wynosił 67%.

Mimo generalnej tendencji szybszego wzrostu liczby ludności miast, niż wsi, procesy urbanizacyjne w poszczególnych krajach wykazują pewne odrębności.

Figure 1. Average annual population growth rate inside and outside functional urban areas, 2001-2011



Source: Authors' elaborations on OECD Metropolitan database.

Procesy urbanizacyjne oddziałują na zmiany struktury przestrzennej miast. Wraz ze wzrostem miejskiej populacji zmianie ulega również miejska przestrzeń.

Tradycyjne struktury przestrzenne miast w krajach OECD są w wielu przypadkach **różne**, na co wpłynęły rozmaite czynniki, w tym geograficzne, ekonomiczne i kulturowe.

Jednak w ostatnich dekadach można zaobserwować pewne **tendencje wspólne dla wielu krajów**. Ludność i miejsca pracy zaczynają przesuwać się od centrów ku suburbiom lub nawet bardziej odległym lokalizacjom, choć wciąż położonym w tzw. „funkcjonalnych obszarach miejskich”. Procesy te dają w efekcie różne rezultaty:

- utrzymanie kompaktowej struktury obszaru miejskiego,
- wzrastającą dyspersję osadnictwa,
- rozwój struktur policentrycznych.

Zatem struktura przestrzenna miasta zmienia się pod wpływem równolegle działających różnych sił dośrodkowych i odśrodkowych.

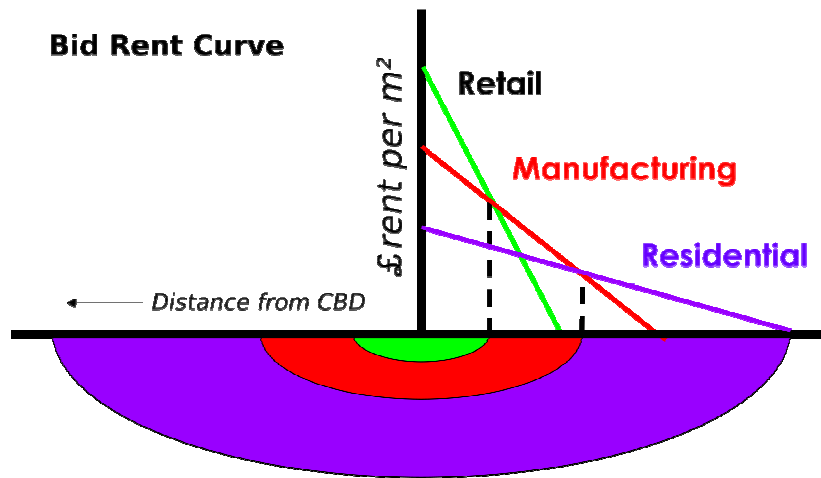
Spadek znaczenia głównego centrum i zależności pomiędzy odległością danej lokalizacji od centrum spowodowane są **rozwojem technologii transportowych** i powszechnym dostępem do nich.

Rozwój technologii transportowych umożliwia przestrzenny rozwój miasta/obszaru miejskiego przy równoczesnym utrzymaniu możliwości relatywnie łatwego przemieszczania się po całym jego obszarze. Oczywiście, nadal najlepszą dostępność do usług podstawowych zapewnia lokalizacja mieszkania w relatywnie niewielkiej odległości od ośrodka usługowego. Jeśli jest on również węzłem ogólnomiejskiego systemu transportowego, to zaspokaja nie tylko podstawowe potrzeby ludności, ale otwiera również dostęp do innych, odleglejszych miejsc w rozległym obszarze miejskim.

Relacje rdzeń-peryferia

Jednym z charakterystycznych zjawisk urbanistycznych w XX wieku była **suburbanizacja**, związana z odpływem ludności z centrów na obszary podmiejskie. Wystąpiła w różnych krajach i na różnych kontynentach.

Ekonomiści wyjaśniają suburbanizację „bid rent theory”. To geograficzna teoria ekonomiczna, która odnosi się do zmiany ceny i popytu na nieruchomości wraz ze wzrostem odległości od centralnej dzielnicy biznesowej. Stwierdza, że różni użytkownicy gruntów będą konkurować ze sobą o grunty w pobliżu centrum miasta. Handel i usługi są gotowe płacić wyższy czynsz za dostęp do terenów łatwiej dostępnych dla klientów, czyli bliżej centrum.



Miejsca pracy lokalizują się w CBD, a mieszkańcy wybierają miejsce zamieszkania uwzględniając dostępność (odległość) do centrum.

W strukturze monocentrycznej, centrum zlokalizowane jest w środku miasta, gdzie zaludnienie jest największe i spada wraz z oddalaniem się od niego.

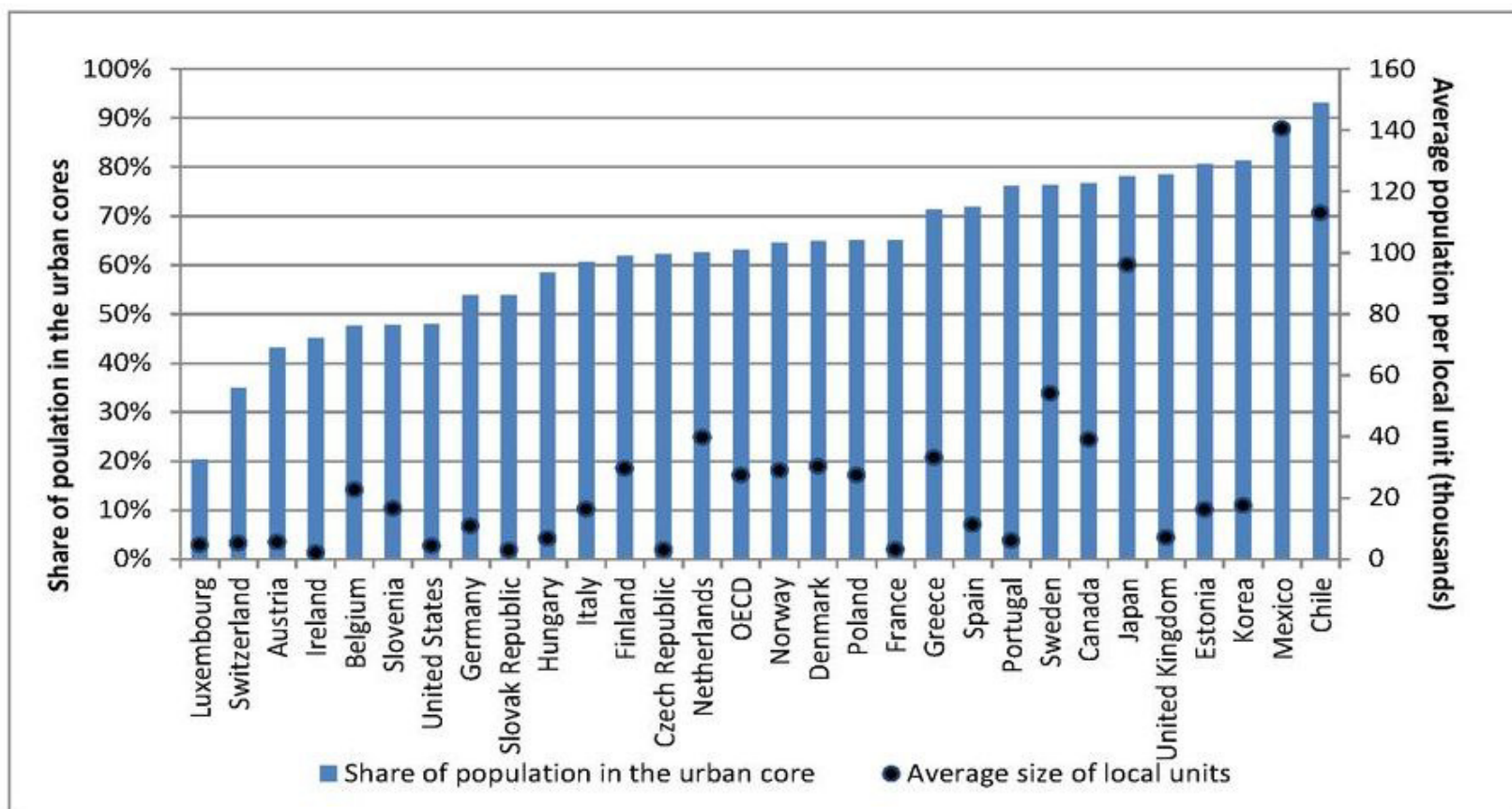
Jednak rozwój technologii i wzrost dochodów spowodowały relatywny spadek kosztów dojazdów i ludzie zaczęli wyprowadzać się dalej, gdzie ziemia jest tańsza, zagęszczenie mniejsze, a działki i mieszkania większe (bardziej komfortowe).

Badania z lat 80. i 90. prowadzone w USA wykazały, że z CBD odpływały zarówno miejsca pracy, jak i mieszkańcy. Jednocześnie ujawniły się silne procesy decentralizacyjne, ponieważ miejsca pracy wykazywały silniejszą tendencję do dyspersji, niż lokalizowania się w nowych centrach.

Współczesne struktury miejskie są bardzo złożone. Sama gęstość zaludnienia nie jest już wskaźnikiem wyróżniania miasta, ponieważ miasta uległy zjawisku rozlania, zajmując rozległe obszary podmiejskie, nazywane „commuting zones”. W strefach tych ludność zaspokaja wiele ze swych potrzeb (praca i obsługa ludności), ale ciągle dojeżdża do miejskiego rdzenia.

Największy udział populacji w rdzeniu obszaru miejskiego mają miasta Azji Wschodniej (ok. 79 %), następnie są miasta Europejskie (65%) i miasta obu Ameryk (63%).

Figure 2. Share of population in the urban core in 2011, by country

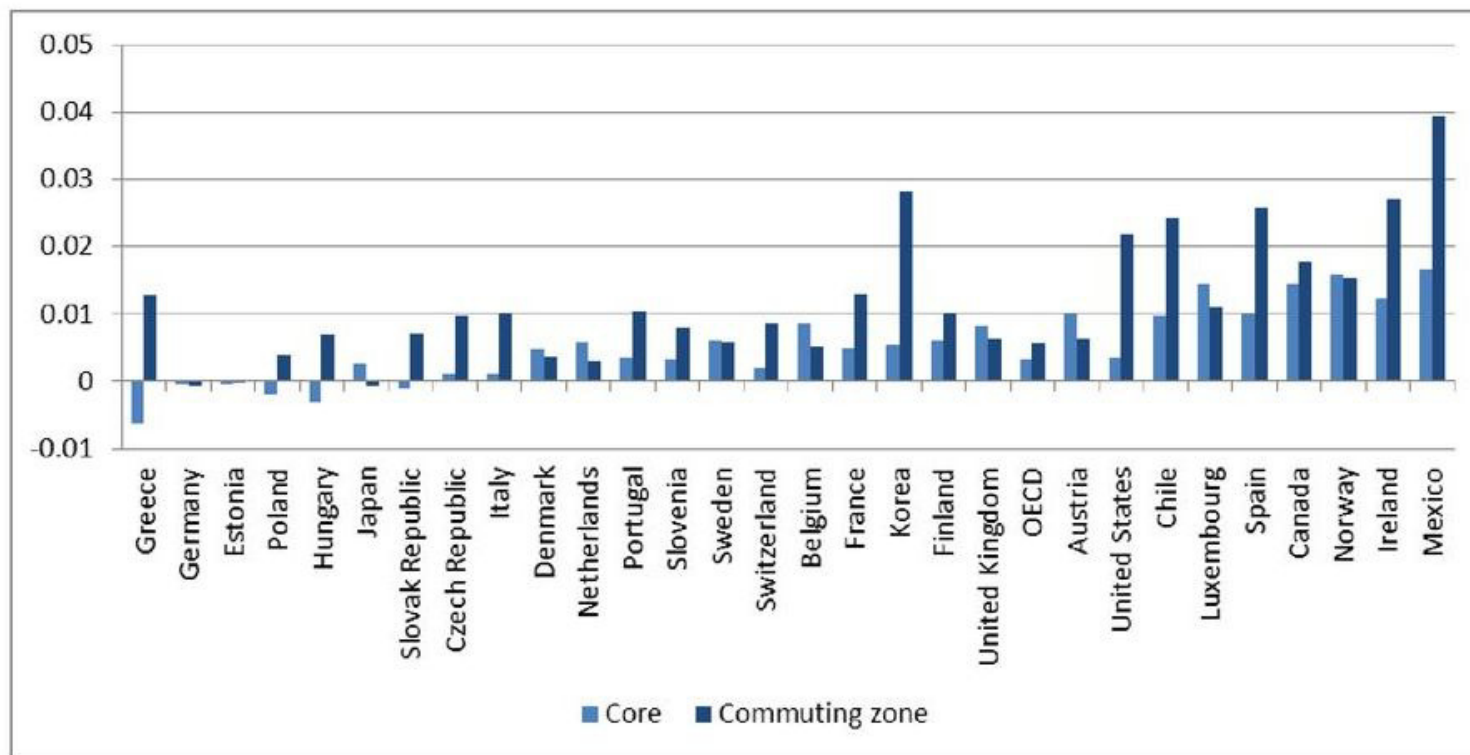


Source: Authors' elaborations on OECD Metropolitan database.

Dla badań porównawczych zagęszczenia obszarów pewien problem stanowi formalne definiowanie centrum lub granic miasta w różnych krajach...

Populacja miejska w tzw. „commuting zone” rośnie szybciej, niż w obszarach centralnych. Zatem suburbanizacja wciąż pozostaje charakterystyczną cechą przemian miast w krajach OECD, choć jej siła jest różna w poszczególnych krajach.

Figure 3. Average annual growth rates of the population between 2001-11 in cores and the commuting zones of OECD FUAs



Source: Authors' elaborations on OECD Metropolitan database.

Na różne tempo wzrostu populacji w „commuting zone” i rdzeniu w różnych krajach mogą mieć wpływ różne czynniki, jak np.:

- stopień uprzemysłowienia,
- stopień rozwoju ekonomicznego
- stopień rozwoju technologii.

Wyjaśnienia **szybszego tempa wzrostu ludności w rdzeniu** w krajach wysoko rozwiniętych można szukać we wzroście roli usług wyższego rzędu w życiu ludności, wzroście roli kontaktów bezpośrednich w życiu społecznym i biznesowym (!) oraz skutecznych politykach rewitalizacyjnych.

Dodatkowo zróżnicowanie tempa wzrostu populacji w różnych obszarach miast może być wyjaśniane zróżnicowanymi politykami podatkowymi i preferencjami ludności do różnych form zamieszkania (dom jednorodzinny, tzw. „dom miejski” lub zabudowa wielorodzinna).

W przypadku większych miast lub aglomeracji suburbanizacja wykazuje zazwyczaj większą siłę. Większe miasta i aglomeracje generują więcej tzw. korzyści zewnętrznych.

Dynamika decentralizacji i pojawiania się nowych sub-centrów zależy od wielkości populacji miejskiej.

Dekoncentracja i decentralizacja

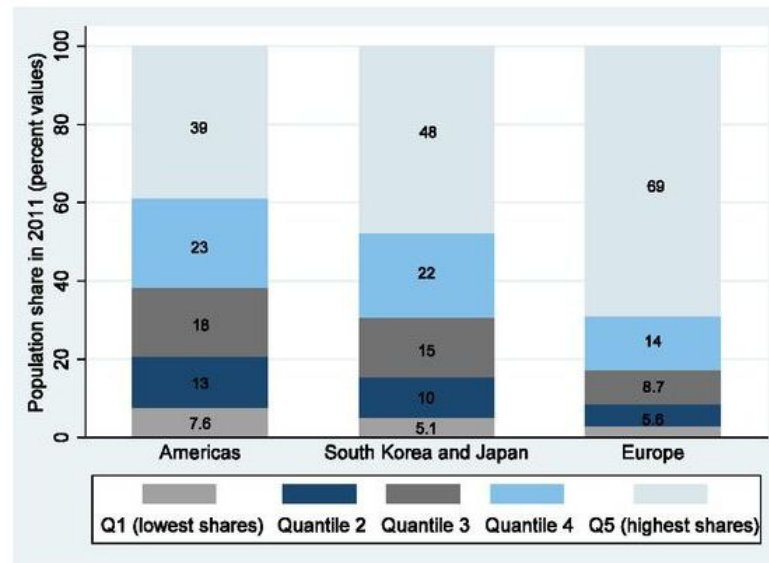
Koncentracja – oznacza stopień skupienia ludności.

Centralizacja – oznacza stopień skupienia ludzi w centrum (Central District).

Spadek koncentracji i centralizacji oznacza dyspersję osadnictwa.

Wysoki stopień koncentracji przy jednoczesnym odpływie ludności z centrum oznacza ewolucję w kierunku układu policentrycznego lub koncentracji bez wyraźnych centrów.

Figure 4. Population shares within urban areas by density quintile

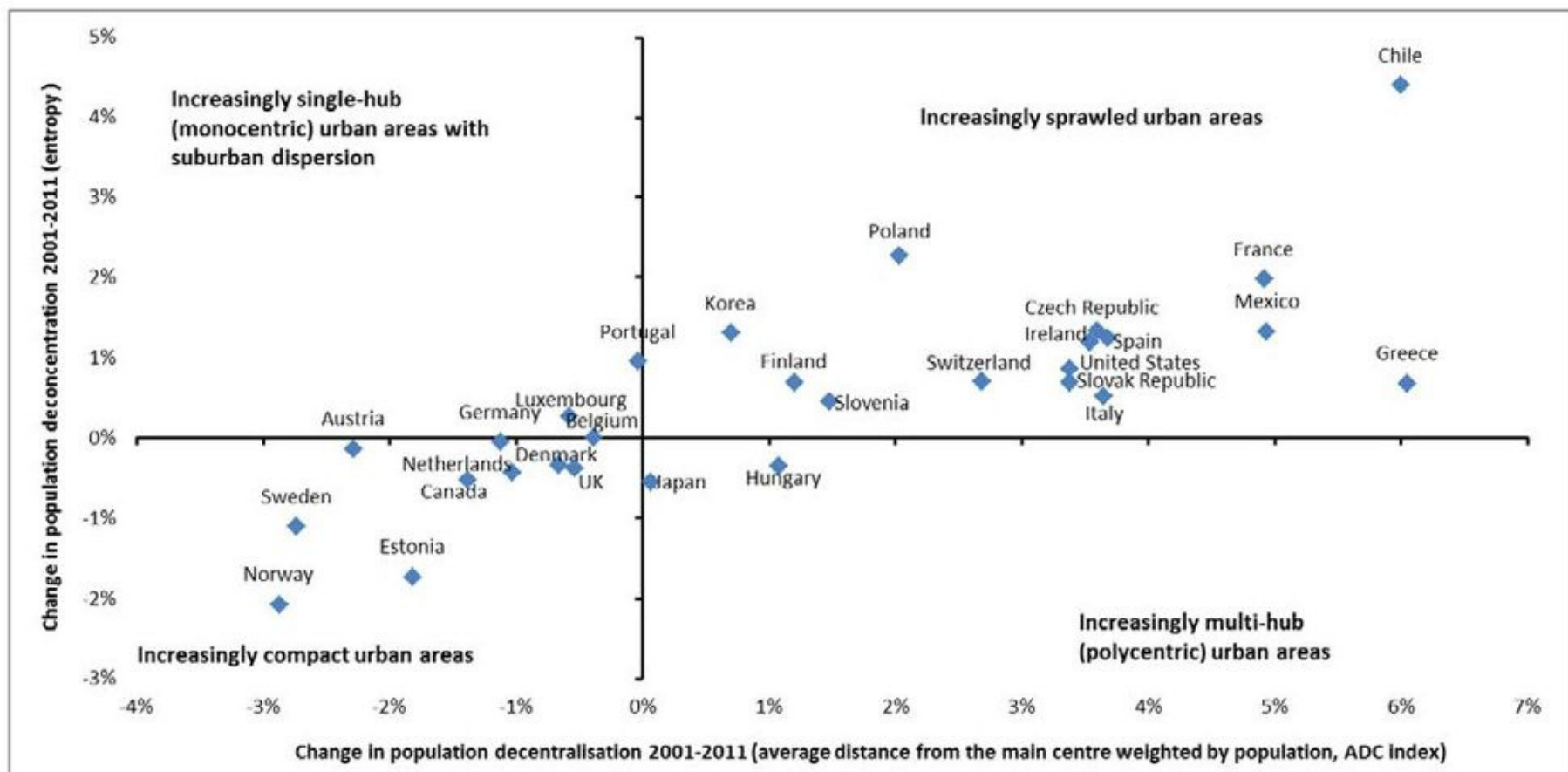


Europa wyróżnia się relatywnie wysokim stopniem koncentracji osadnictwa, podczas, gdy obie Ameryki najmniej.

Note: numbers in the bars represent the shares (in percent values) of population for each quintile.

Source: Authors' elaborations on OECD Metropolitan database and National Census data.

Figure 5. Change in centralisation and concentration of people living in metropolitan areas, 2001-11



Source: Author's elaboration on OECD data.

Wykres pokazuje, że procesy koncentracji i centralizacji są ze sobą silnie powiązane. Większość krajów grupuje się w prawym górnym rogu lub lewym dolnym.

Czy zmiany struktur przestrzennych obszarów miejskich prowadzą do policentryczności?

Policentryczność – oznacza istnienie w obszarze miejskim co najmniej 2 (lub więcej) centrów, czyli miejsc z wysoką koncentracją ludności i aktywności gospodarczych, które są funkcjonalnie powiązane z otaczającym obszarem.

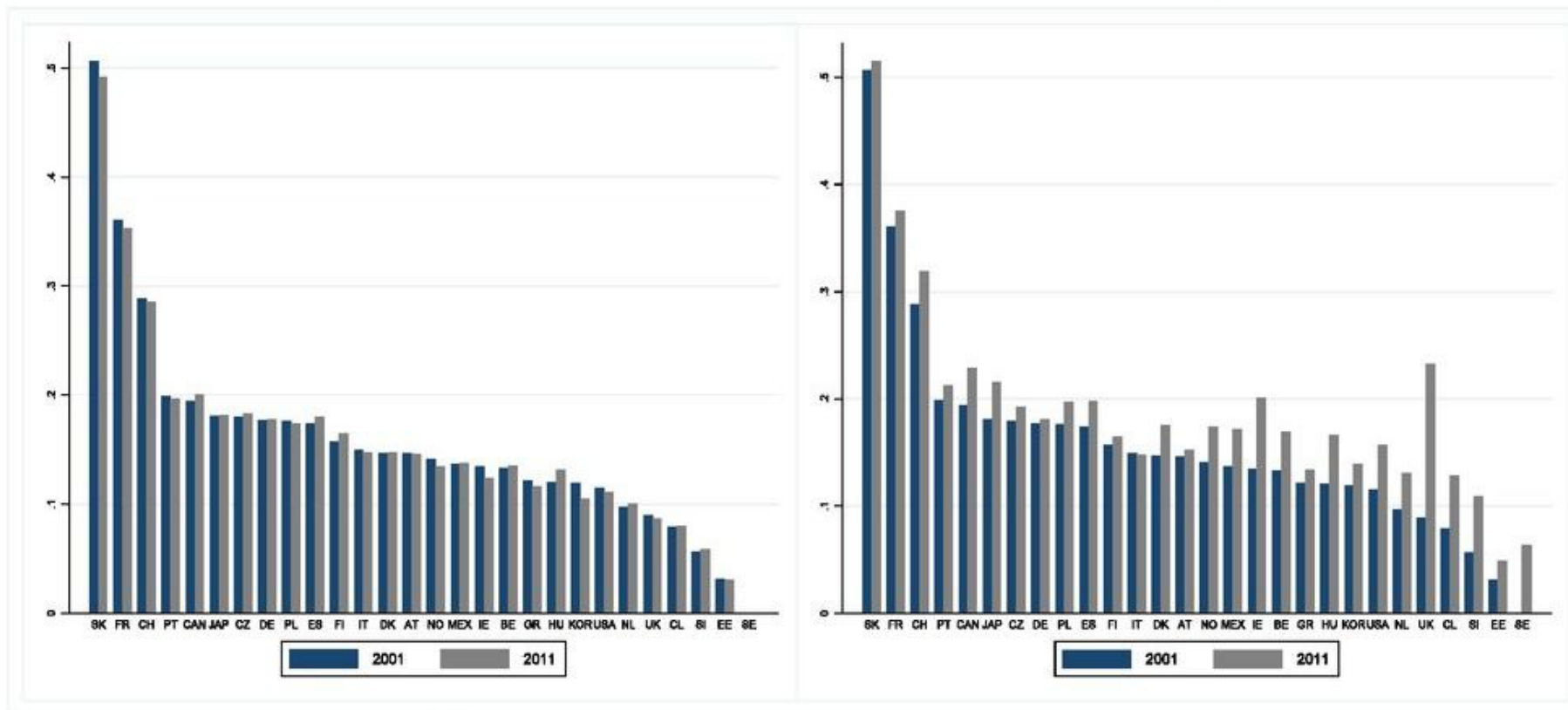
W przeciwieństwie do układów monocentrycznych, zagęszczenie nie spada relatywnie równomiernie wraz z oddalaniem się od głównego centrum, ale wykazuje wzrost wokół subcentrów.

Subcentrum – nie wypracowano dotychczas jednej powszechnie uznanej definicji. Wiele badań przyjmuje za podstawę identyfikacji zagęszczenie miejsc pracy lub ludności.

Figure 7. Average share of population in sub-centres over total metro population, by country (2001 and 2011)

a) Population shares in 2001 and 2011 in sub-centres identified in 2001.

b) Population shares in 2001 and 2011 in sub-centres identified in their respective years



Source: Author's elaboration on OECD data.

Za wzrost udziału ludności w subcentrach odpowiada (w krajach OECD) raczej powstawanie nowych subcentrów, niż powiększanie dotychczasowych.

Table 2. Local units in sub-centres and their population shares, by country (2001-11)

| | Number of metropolitan areas considered | Average number of local units considered as sub-centres | | Average share of metro population in sub-centres | | Number of local units changing status between 2001 and 2011 | |
|-----------------|---|---|------|--|-------|---|--------------------------------------|
| | | 2001 | 2011 | 2001 | 2011 | N. of units losing status of sub-centre | N. of local units as new sub-centres |
| Austria | 3 | 16.3 | 18 | 15.5% | 16.1% | 0 | 5 |
| Belgium | 4 | 2.3 | 3.3 | 8.4% | 11.2% | 0 | 4 |
| Canada | 6 | 3.2 | 4.5 | 14.0% | 19.6% | 0 | 8 |
| Switzerland | 3 | 11 | 13 | 31.5% | 34.3% | 1 | 7 |
| Chile | 1 | 1 | 2 | 7.9% | 12.8% | 0 | 1 |
| Czech Republic | 3 | 23 | 27.3 | 19.9% | 21.3% | 1 | 14 |
| Germany | 21 | 6.4 | 6.7 | 15.0% | 15.0% | 6 | 12 |
| Denmark | 1 | 4 | 5 | 14.7% | 17.6% | 0 | 1 |
| Estonia | 1 | 1 | 2 | 3.1% | 4.9% | 0 | 1 |
| Spain | 8 | 5.9 | 7.6 | 12.2% | 18.2% | 5 | 19 |
| Finland | 1 | 1 | 1 | 15.7% | 16.5% | 0 | 0 |
| France | 19 | 17.9 | 20.8 | 30.1% | 31.3% | 7 | 61 |
| Greece | 2 | 2.5 | 3 | 11.2% | 14.6% | 0 | 1 |
| Hungary | 1 | 14 | 20 | 12.0% | 16.6% | 1 | 7 |
| Ireland | 1 | 25 | 37 | 13.5% | 20.1% | 3 | 15 |
| Italy | 11 | 4.6 | 4.8 | 8.1% | 9.0% | 5 | 7 |
| Japan | 17 | 2.3 | 2.9 | 6.5% | 10.7% | 2 | 12 |
| Korea | 10 | 10.6 | 12.6 | 8.4% | 14.1% | 43 | 63 |
| Mexico | 8 | 1.3 | 2 | 8.9% | 12.1% | 0 | 6 |
| Netherlands | 5 | 1 | 1.4 | 5.4% | 10.6% | 1 | 3 |
| Norway | 1 | 2 | 3 | 14.1% | 17.4% | 0 | 1 |
| Poland | 8 | 2.3 | 3.3 | 13.0% | 15.9% | 0 | 8 |
| Portugal | 2 | 10.5 | 12 | 20.9% | 21.7% | 1 | 4 |
| Sweden | 3 | 0 | 0.7 | 0.0% | 6.8% | 0 | 2 |
| Slovenia | 1 | 1 | 2 | 5.6% | 10.9% | 0 | 1 |
| Slovak Republic | 1 | 12 | 13 | 50.6% | 51.5% | 0 | 1 |
| United Kingdom | 15 | 9.6 | 26.1 | 6.9% | 17.8% | 28 | 276 |
| United States | 70 | 28.1 | 38.1 | 10.1% | 16.3% | 321 | 1 021 |

Source: author's elaborations on OECD and national population census data

Konkluzje:

Na początku XXI wieku można zaobserwować wzrost populacji w obszarach miejskich w krajach OECD.

Nasilają się procesy suburbanizacji i dyspersji oradnictwa.

Jednak w pewnych krajach Europy Zachodniej i Północnej można zaobserwować silniejsze tendencje wzrostu populacji w centrach miast, niż procesów suburbanizacyjnych. Miasta europejskie cechuje też większy wskaźnik koncentracji, niż kraje amerykańskie, czy azjatyckie.

Wzrasta policentryczność struktur przestrzennych.